

Областное специализированное государственное бюджетное учреждение
«Социально-реабилитационный центр для несовершеннолетних Ракитянского
района» Белгородской области

ПРИНЯТ с учетом мнения
Педагогического совета
ОСГБУ «СРЦдН Ракитянского района»
Белгородской области
протокол № 4
от « 19 » 03 20 24 г



УТВЕРЖДЕН
Приказом директора
ОСГБУ «СРЦдН Ракитянского района»
Белгородской области
» 19.03.2024 г

ОТЧЕТ
о результатах самообследования
ОСГБУ «СРЦдН Ракитянского
района» Белгородской области
за 2023 год

**Самообследование деятельности
областного специализированного государственного бюджетного учреждения
«Социально-реабилитационный центр для несовершеннолетних Ракитянского
района» Белгородской области
за 2023 календарный год**

Введение

Руководствуясь пунктом 3 части 2 статьи 29 Федерального закона от 29 декабря 2012г. №273 - ФЗ «Об образовании в Российской Федерации», приказом Министерства образования и науки Российской Федерации от 14 июня 2013 № 462 «Об утверждении порядка проведения самообследования образовательной организацией», приказом Министерства образования и науки Российской Федерации (Минобрнауки России) от 10 декабря 2013 г. №1324 «Об утверждении показателей деятельности образовательной организации, подлежащей самообследованию», с целью обеспечения доступности и открытости информации о деятельности областного специализированного государственного бюджетного учреждения "Социально-реабилитационный центр для несовершеннолетних Ракитянского района" Белгородской области составлен отчет по результатам самообследования за 2023 календарный год.

В процессе самообследования проведена оценка образовательной деятельности, системы управления организации, содержания и качества подготовки воспитанников, организации учебного процесса, качества кадрового, учебно-методического оснащения, материально-технической базы, функционирования внутренней системы оценки качества образования, а также анализ показателей деятельности областного специализированного государственного бюджетного учреждения "Социально-реабилитационный центр для несовершеннолетних Ракитянского района" Белгородской области за 2023 календарный год.

Результаты самообследования организации оформлены в виде отчета, включающего аналитическую часть и результаты анализа показателей деятельности организации, подлежащей самообследованию.

При проведении самообследования решались следующие задачи:

- получение объективной информации о состоянии образовательного процесса в образовательном Учреждении;
- выявление положительных и отрицательных тенденций в образовательной деятельности;
- установление причин возникновения проблем и поиск путей их устранения.

1. Информационная справка

Полное наименование – Областное специализированное государственное бюджетное учреждение «Социально-реабилитационный центр для несовершеннолетних Ракитянского района» Белгородской области (далее по тексту – Учреждение).

Сокращенное наименование – ОСГБУ «СРЦДН Ракитянского района» Белгородской области.

ОСГБУ «СРЦДН Ракитянского района» Белгородской области – первое учреждение социального обслуживания несовершеннолетних системы социальной

защиты населения Белгородской области. Открыт постановлением главы администрации Ракитянского района от 25 октября 1995 года №338.

Учреждение предназначено для временного проживания несовершеннолетних в возрасте от 3 до 18 лет и рассчитано на 16 мест.

Здание реабилитационного центра кирпичное, типовое, двухэтажное, общей площадью – 758,1 м².

Техническое состояние здания соответствует санитарным нормам: имеются водопровод, центральное отопление, канализация. По периметру территория ограждена металлическим забором.

Организационно-правовая форма – государственное бюджетное учреждение.

Тип Учреждения – бюджетное.

Статус Учреждения – некоммерческая организация.

Юридический адрес: 309310, Российская Федерация, Белгородская область, Ракитянский район, п. Ракитное, улица Новосадовая, дом 29.

Телефон: (47245) 57-2-41, 57-0-87.

Фактический адрес: 309310, РФ, Белгородская область, Ракитянский район, п. Ракитное, улица Новосадовая, дом 29.

Адрес электронной почты: e-mail – rsrcn31rakita@mail.ru

Учредителем ОСГБУ "Социально-реабилитационный центр для несовершеннолетних Ракитянского района" Белгородской области **является Белгородская область.**

Функции и полномочия Учредителя Учреждения от имени Белгородской области осуществляет **Министерство социальной защиты населения и труда Белгородской области**

Режим работы Учреждения: круглосуточно.

Годовой цикл – учебный год: с сентября по май; летняя оздоровительная компания: с июня по август.

Учреждение осуществляет свою деятельность в соответствии с имеющимися **правоустанавливающими документами:**

-свидетельство о внесении записи в Единый государственный реестр юридических лиц;

-свидетельство о постановке на учёт в налоговом органе;

-Устав ОСГБУ «СРЦдН Ракитянского района» Белгородской области;

-локальные акты, определённые Уставом Учреждения (соответствие перечня и содержания Уставу ОСГБУ «СРЦдН Ракитянского района» Белгородской области и законодательству РФ, полнота, целесообразность);

-наличие санитарно-эпидемиологического заключения на образовательную деятельность;

-лицензия на осуществление медицинской деятельности: регистрационный номер: Л041-01154-31/00570059 от 21.01.2015 года

-лицензия на право ведения образовательной деятельности (дополнительное образование детей и взрослых): регистрационный номер № Л035-01234-31/00235034 от 12 мая 2017 года, бессрочная (номер и дата приказа (распоряжения) лицензирующего органа о предоставлении лицензии: Приказ №1401 от 12.05.2017г.)

Безопасность Учреждения обеспечена тревожной кнопкой с выводом сигнала на вневедомственную охрану, видеонаблюдением – 7 камер, системой дистанционной передачи сигнала о пожаре на пульт «01», дежурством сторожей в ночное время, металлической дверью с домофоном, ведётся контроль пропускного режима.

Разработан паспорт антитеррористической деятельности, паспорт по обеспечению безопасности дорожного движения, паспорт объекта по пожарной безопасности. В Учреждении имеются схемы эвакуации при экстренных ситуациях и при пожаре.

Деятельность по охране труда сотрудников осуществляется согласно нормативно-правовой базе, локальным актам, должностным инструкциям работников и инструкциям по технике безопасности.

Основной целью деятельности Учреждения является профилактика безнадзорности и беспризорности несовершеннолетних, а также социальная реабилитация детей и семей, оказавшихся в трудной жизненной ситуации и/или социально опасном положении.

В структуру социально-реабилитационного центра входят три подразделения:

-отделение ранней профилактики семейного неблагополучия «Семья» - проводит выездную работу с семьями по месту жительства, организует социальное сопровождение семей с детьми, нуждающихся в социальной помощи, реабилитации и поддержке.

Отделение является отделением нестационарного типа.

Отделение предназначается:

-для сотрудничества с семьей, нуждающейся в государственной поддержке и оказания ей помощи по преодолению трудной жизненной ситуации и решению проблем в семье;

-для выявления совместно с государственными и негосударственными организациями причин и факторов социального неблагополучия конкретных семей, их потребностей в социальной помощи;

-для ведения дифференцированного учета семей, нуждающихся в социальной поддержке;

-для поддержки семей в решении проблем их самообеспечения, реализации собственных возможностей по преодолению сложных жизненных проблем;

-для участия в привлечении различных организаций к решению вопросов оказания социальной помощи семьям с детьми;

-для участия в работе по профилактике безнадзорности несовершеннолетних, защите их прав и интересов;

-для осуществления информационной работы среди населения по вопросам социального обслуживания;

-для увеличения объема предоставляемых социальных услуг и улучшение их качества;

-для проведения мероприятий по повышению профессионального уровня работников Отделения;

-для осуществления мероприятий по профилактике и преодолению кризисных ситуаций в семье, помощи в создании условий для успешной адаптации и социализации детей;

-для осуществления мероприятий по профилактике насилия, жестокого обращения, нарушений прав и законных интересов детей;

-для проведения работы по профилактике лишения родительских прав, отказов от детей, возвратов детей из замещающих семей в учреждения для детей-сирот и детей, оставшихся без попечения родителей, оказанию содействия родителям в восстановлении в родительских правах.

-стационарное отделение социальной реабилитации – структурное образовательное подразделение – осуществляет социальную реабилитацию несовершеннолетних, находящихся в трудной жизненной ситуации и социально опасном положении, в условиях круглосуточного и дневного пребывания в учреждении.

Отделение предназначается:

-для своевременного выявления и анализа факторов, обусловивших социальную дезадаптацию несовершеннолетних;

-определение форм и степени дезадаптации, особенностей личностного развития и поведения несовершеннолетних;

-для организации поэтапного выполнения индивидуальных программ социальной реабилитации несовершеннолетних.

Отделение обеспечивает восстановление утраченных контактов с семьей и внутри семьи, оздоровление системы межличностных отношений несовершеннолетних, восстановление их социального статуса в коллективе сверстников, по месту работы, учебы, снятие психотравмирующих ситуаций среди их ближайшего окружения, содействие подросткам в профессиональной ориентации и получении специальности, образования, включение детей и подростков в разнообразные виды деятельности.

В рамках прохождения социальной реабилитации реализуются индивидуальные программы предоставления социальных услуг несовершеннолетнему и его семье.

Отделение осуществляет образовательную деятельность несовершеннолетних, находящихся в трудной жизненной ситуации или социально опасном положении, и разработку рабочих программ в рамках дополнительного образования социально - гуманитарной направленности;

-хозяйственно-обслуживающий персонал – оказывает воспитанникам Учреждения социально-бытовые услуги.

Контактная информация ответственных лиц:

Директор ОСГБУ «СРЦДН Ракитянского района» Белгородской области - Белых Ольга Борисовна;

Заместитель директора по общим вопросам – Рыбцова Людмила Ивановна;

Заведующая отделением ранней профилактики семейного неблагополучия «Семья» - Синегубова Галина Валентиновна;

Старший воспитатель – заведующая стационарным отделением социальной реабилитации – структурным образовательным подразделением – Святченко Людмила Александровна;

Медсестра – Мосиенко Татьяна Васильевна.

2. Результаты анализа показателей деятельности

2.1. Организационная структура управления Учреждением

Управление Учреждением осуществляется в соответствии с действующим Законодательством и Уставом ОСГБУ «СРЦдН Ракитянского района» Белгородской области и строится на принципах единоначалия и самоуправления. Руководство деятельностью Учреждения осуществляет Директор, который назначается на должность. Директор руководит реабилитационным центром и несёт ответственность за деятельность Учреждения.

Директор учреждения - Белых Ольга Борисовна (образование высшее, кандидат социологических наук, стаж на должности директора Центра 27 лет) определяет концепцию развития Учреждения и обеспечивает материальные, организационные, правовые, социально-психологические условия для реализации деятельности трудового коллектива.

В управляющую систему Учреждения входят: Директор, Общее собрание работников Учреждения, Педагогический совет, Методическое объединение.

Общее собрание работников Учреждения осуществляет полномочия трудового коллектива, обсуждает проект коллективного договора, рассматривает и обсуждает проект Плана работы Учреждения на год, обсуждает вопросы состояния трудовой дисциплины и мероприятия по её укреплению, рассматривает вопросы охраны и безопасности условий труда работников, охраны труда воспитанников, рассматривает и принимает Устав Учреждения, обсуждает дополнения и изменения, вносимые в Устав и коллективный договор.

Педагогический совет Учреждения осуществляет управление педагогической деятельностью, определяет направления реабилитационной и образовательной работы, обсуждает и утверждает план образовательной деятельности, программы развития и образовательные программы Учреждения, обсуждает вопросы содержания, форм и методов реабилитационного и образовательного процесса, рассматривает вопросы повышения квалификации и переподготовки кадров.

Методическое объединение контролирует повышение профессионального мастерства и творческого роста педагогических работников, изучает и рекомендует для использования нормативную и методическую документацию по вопросам реабилитации несовершеннолетних, рекомендует периодические издания и обеспечивает информационно-методическое сопровождение организации реабилитационной, образовательной и воспитательной деятельности.

В Учреждении постоянно действует режим консультирования, который осуществляется в индивидуальном порядке и направлен на оказание помощи сотрудникам при возникновении каких-либо вопросов рабочего или иного характера.

При работе с молодыми специалистами, с целью обмена опытом, организовано наставничество и взаимопосещение открытых мероприятий.

Вывод: в реабилитационном центре создана действенная система управления, которая включает в себя все виды контроля (подбор, расстановка и оценка кадров, постановка задач перед исполнителем, стимулирование продуктивности деятельности

подчинённых и их саморазвитие, анализ и регулирование социально-психологического климата в коллективе) и обследует все формы административной и педагогической работы.

2.2. Анализ кадрового обеспечения

Социально-реабилитационный центр обладает достаточными кадровыми ресурсами для функционирования и развития. В учреждении сплочённый, стабильный трудовой коллектив. Образовательный, профессиональный и культурный уровень педагогов позволяет решать поставленные перед коллективом задачи, ориентированные на творческий подход, личностные и индивидуальные возрастные особенности в воспитании ребёнка, способного хорошо адаптироваться к новым условиям, усваивать новые знания, быть активным, работоспособным.

Укомплектованность кадрами в соответствии со штатным расписанием:

В 2023 г. коллектив учреждения составлял 39 сотрудников, из них основной персонал, непосредственно предоставляющий социальные услуги:

- заведующие – 2 сотрудника;
- воспитатели – 7 сотрудников;
- помощники воспитателя – 4 сотрудника;
- медицинские работники – 2 сотрудника;
- специалист по социальной работе – 3 сотрудника;
- социальные педагоги – 3 сотрудника;
- психологи – 2 сотрудника;
- рабочий по стирке и ремонту одежды – 1 сотрудник.

В рамках трудовых отношений в Учреждении ведётся документация в соответствии с Номенклатурой дел:

- книга учёта трудовых книжек работников, личные дела работников;
- приказы по личному составу, книга регистрации приказов по личному составу;
- трудовые договоры с работниками и дополнительные соглашения к трудовым договорам;
- коллективный договор (в т.ч. приложение к коллективному договору);
- штатное расписание ОСГБУ «СРЦДН Ракитянского района» Белгородской области (соответствие штата работников установленным требованиям, структура и штатная численность в соответствии с Уставом);
- должностные инструкции работников;
- журналы проведения инструктажа.

На каждого сотрудника Учреждения ведётся личное дело.

Основу личного дела составляет личный листок по учёту кадров, который представляет собой перечень вопросов о биографических данных работников, образовании, выполняемой ими сначала трудовой деятельности работе, семейном положении и др. При заполнении личного листка используются следующие документы: паспорт, трудовая книжка, диплом, удостоверения, свидетельства и пр.

Помимо заполнения личного листка по учёту кадров, поступающий на работу пишет автобиографию, содержащую краткое описание основных этапов жизни и

деятельности в хронологической последовательности.

Наряду с личными делами, на всех работников заводятся специальные личные карточки, которые необходимы для учёта кадров и анализа кадрового состава. Личные карточки имеют типовую форму Т-2, утверждённую органами статистики. Данная карточка заполняется от руки, все записи формулируются полностью, без сокращений. Основанием для записи являются: паспорт, трудовая книжка, документы об образовании.

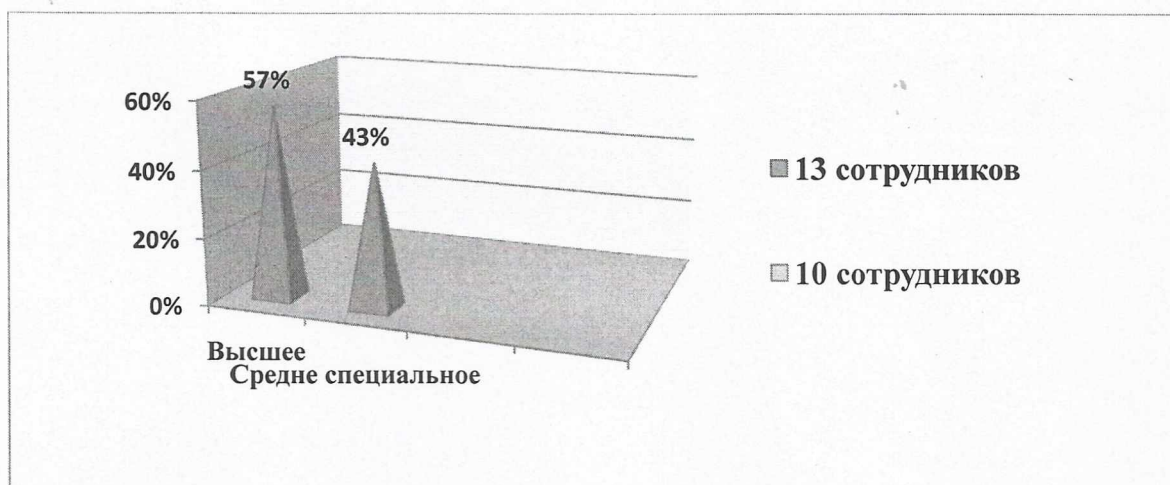
Личные карточки хранятся отдельно от личных дел.

С октября 2023 года в ОСГБУ «СРЦДН Ракитянского района» Белгородской области введен кадровый электронный документооборот и часть кадровых документов переведена в электронный формат.

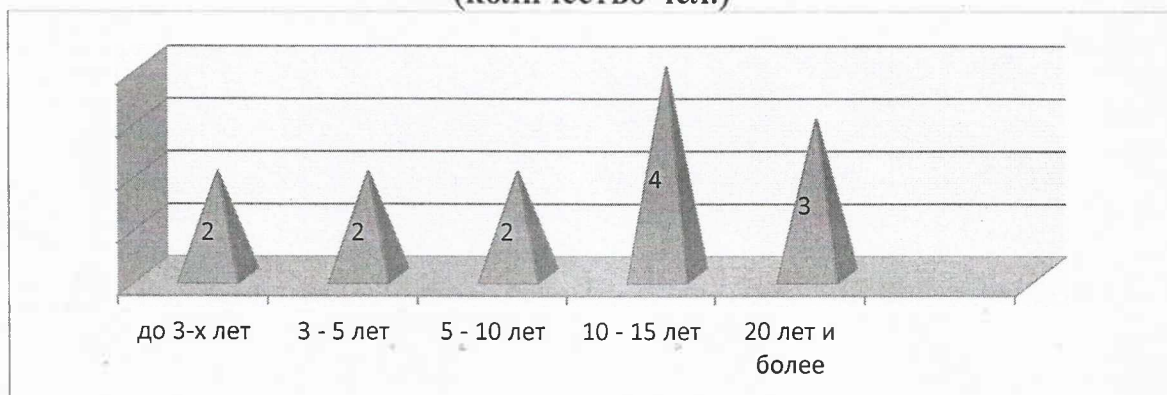
Кадровое обеспечение деятельности ОСГБУ «СРЦДН Ракитянского района» Белгородской области на 2023 учебный год

Количество сотрудников в (общее)	Административный персонал	Педагоги (воспитатели и специалисты)	Учебно-вспомогательный персонал	Медицинский персонал	Обслуживающий персонал
39	3	17	-	3	16

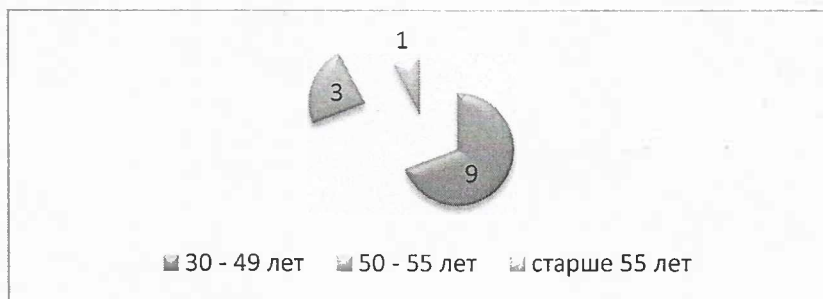
Характеристика педагогических работников и специалистов по образованию



Характеристика педагогического коллектива по стажу (количество чел.)



Возрастная характеристика педагогов (количество чел.)



Творческие достижения педагогов

Всего педагогов	Участие в мероприятиях (муниципальный уровень)	Участие в мероприятиях (региональный уровень)	Печатные работы
13	21	5	-

Педагоги постоянно повышают свой профессиональный уровень, посещают методические объединения, знакомятся с опытом работы своих коллег и других учреждений системы профилактики (социальных, образовательных), приобретают и изучают новинки периодической и методической литературы.

За 2023 года проведено 13 таких мероприятий, из них: совещаний – 7; семинаров – 6.

К наиболее значимым можно отнести:

- Семинар-практикум по теме «Стрессоустойчивость специалистов помогающих профессий» (организатор ОГБУ «Белгородский областной ресурсно-консультационный центр по работе с семьёй и детьми»);
- Трёхдневный семинар по теме «Организация психологической поддержки людям (прибывшим с территории СВО) пережившим тяжёлый и/или травматический опыт» (организатор Национальный институт защиты детства в рамках реализации проекта «Тиражирование практики психологической поддержки семей беженцев и переселенцев в процессе социального сопровождения»);
- Дистанционный обучающий семинар «Алгоритм работы микрореабилитационных кабинетов для семей, воспитывающих детей-инвалидов и детей с ОВЗ» (организатор ОГБУ Реабилитационный центр для детей и подростков с ограниченными возможностями имени В. З. Гетманского);
- Рабочее совещание для педагогов по вопросу разработки программ дополнительного образования;
- Семинар-совещание «Особенности оказания профессиональной поддержки педагогов-психологов сотрудникам учреждения» и др.

Заработная плата работников Учреждения в соответствии с положением об оплате труда состоит из оклада и стимулирующих доплат и премий.

Вывод: В настоящее время ОСГБУ «СРЦДН Ракитянского района» Белгородской области укомплектовано педагогическим и обслуживающим персоналом в соответствии со штатным расписанием на 100%. Педагогический коллектив Учреждения составляют

13 педагогов, из них: 7 воспитателей, 2 педагога-психолога, 3 социальных педагога. Все педагоги учреждения – женщины, доброжелательные, любящие детей и свою профессию, грамотные и энергичные люди. Состав педагогического коллектива достаточно стабилен.

2.3 Анализ деятельности Учреждения

Главной и основополагающей целью ОСГБУ «СРЦДН Ракитянского района» Белгородской области является социальная реабилитация несовершеннолетних и возвращение их в родную семью.

Деятельность коллектива Учреждения в течение 2023 г. осуществлялась на основе ФЗ – 442 «Об основах социального обслуживания граждан в Российской Федерации» и согласно утверждённому годовому плану работы Учреждения, включающего в себя:

- комплексную социальную реабилитацию несовершеннолетних из семей, находящихся в трудной жизненной ситуации и/или социально опасном положении в условиях Центра, через поэтапное выполнение индивидуальных программ социальной реабилитации;

- осуществление образовательной деятельности по образовательной программе дошкольного образования и дополнительному образованию детей и взрослых;

- оказание консультативной помощи детям и их родителям;

- создание условий для организации досуга воспитанников;

- создание благоприятной атмосферы и морально-психологического климата для каждого воспитанника и специалиста;

- повышение эффективности работы специалистов Учреждения и улучшение качества оказываемых услуг в соответствии с требованиями стандартов качества;

- взаимодействие с органами системы профилактики безнадзорности и правонарушений несовершеннолетних с целью создания единого реабилитационного пространства;

- повышение профессионального мастерства специалистов Учреждения;

- сотрудничество со СМИ с целью пропаганды возможностей реабилитационного центра в решении проблем семейного неблагополучия, профилактика безнадзорности среди несовершеннолетних;

- развитие ресурсного (материально-технического, кадрового, методического) обеспечения воспитательно-реабилитационного процесса.

Деятельность специалистов Учреждения по комплексной реализации индивидуального плана социальной реабилитации каждого ребёнка и его семьи, осуществляется на основе «Комплексной программы социальной реабилитации», состоящей из подпрограмм.

При организации профилактической и реабилитационной работы с семьями сотрудники социально-реабилитационного центра руководствуются принципами своевременности, индивидуального подхода, гуманизма, интеграции усилий и комплексного подхода. А спектр форм взаимодействия позволяет обеспечить внутреннее единство, целостность реабилитационного процесса, придает большую эффективность и целеустремлённость.

3.3.1. Деятельность структурных подразделений

Отделение ранней профилактики семейного неблагополучия «Семья»

На социальном сопровождении в отделении ранней профилактики семейного неблагополучия «Семья» в 2023 году состояли 47 семей, из них 40 семей из группы «социального риска», 7 - находящиеся в трудной жизненной ситуации, в которых воспитывается 106 несовершеннолетних. За 2023 г. на социальное сопровождение было принято 6 семей (все в социально опасном положении). Снято 5 семей, из них 1 семья в связи с лишением родителей родительских прав и передачей детей под опеку, 4 – с преодолением трудной жизненной ситуации.

Для более эффективной работы семьи были разделены на 4 группы и за каждой из групп закреплён специалист по работе с семьёй (куратор), который, в зависимости от характера семейных проблем, их сложности, остроты или запущенности подбирает и рекомендует виды, формы и методы социальной помощи. Параллельно с этим осуществляется социальная и психологическая диагностика семейной ситуации, по результатам которой разрабатываются индивидуальные программы и планы мероприятий по выходу семьи из трудной жизненной ситуации.

Большая роль в работе отделения по социальному сопровождению семей отведена межведомственному взаимодействию с различными субъектами профилактики района, которые построены на договорной основе и направлены на оказание комплексной, квалифицированной, эффективной помощи семье и детям. Это учреждения здравоохранения, образования, занятости, культуры, физической культуры, спорта и молодёжной политики, ТКДН и ЗП и др.

Так, за 2023 год различными формами досуга было охвачено более 80 % детей и подростков, специалистами учреждения принято участие в 51 межведомственном рейде по профилактике семейного неблагополучия, по результатам которых составлено 560 актов контроля, разослано более 200 запросов различным ведомствам и организациям. При необходимости для проведения занятий с детьми по месту жительства в рейдовые мероприятия включались воспитатели, социальный педагог, педагог-психолог.

В рамках защиты интересов несовершеннолетних для принятия мер административного воздействия к родителям, не занимающимся воспитанием детей, в ОМВД России по Ракитянскому району направлено 7 ходатайств о привлечении к административной ответственности по ст.5.35 ч.1 КоАП РФ. Все ходатайства удовлетворены, родители приглашались на заседание ТКДН и ЗП, к ним приняты меры административного воздействия.

Оказана помощь в оформлении документов на получение материальной поддержки (детские пособия, субсидии) 15 семьям, 12 семьям оказано содействие в оформлении юридических документов (обращение в отдел судебных приставов, ФКУ УИИ УФСИН России и др.), содействие в трудоустройстве получили 16 родителей, 5 несовершеннолетних на период летних каникул, 1 семье оказано содействие в заключении с УСЗН социального контракта «Поиск работы».

Для 14 детей был организован летний оздоровительный отдых в санаториях и загородных лагерях на территории области и за ее пределами.

Оказано содействие в получении медицинской помощи 26 членам семей. Помощь в обследовании у врача-нарколога ОГБУЗ «Ракитянская ЦРБ» получили 9 родителей. Оказано содействие в лечении от алкогольной зависимости 5 родителей в Областном наркологическом диспансере, 4 родителям оказано содействие в антиалкогольном кодировании. 2 несовершеннолетним оказано содействие в получении консультаций врача-психиатра ОГБУЗ «Ракитянская ЦРБ», Областном психоневрологическом диспансере.

При содействии Ракитянского местного отделения РКК была выделена помощь в виде 66 продуктовых наборов для 35 семей (продуктовые наборы, пасхальные, новогодние), 18 канцелярских наборов (4 из них для первоклассников), 24 семьям 45 раз оказывалась вещевая помощь.

В зависимости от нуждаемости информационно-правовое консультирование получила 42 семья, социально-педагогическое – 47 семей, социально-психологическая помощь оказана 36 семьям, где были выявлены нарушения детско-родительских отношений.

Специалистами учреждения ведется постоянная информационно-методическая работа, в рамках которой готовятся и распространяются просветительские и методические материалы, буклеты, памятки, листовки по продвижению ценности семьи и о мерах поддержки, которую она может получить в рамках сопровождения. Ежемесячно размещается информация на сайте учреждения и в межрайонной газете «Наша жизнь» о проведенных и запланированных мероприятиях. Ежеквартально обновляется информационный стенд о деятельности отделения «Семья».

Стационарное отделение социальной реабилитации – структурное образовательное подразделение

В соответствии с действующим законодательством Учреждение обеспечивает в установленном порядке прием:

Несовершеннолетних круглосуточно на стационарное обслуживание в возрасте от 3 до 18 лет, нуждающихся в помощи и поддержке со стороны государства:

- оставшихся без попечения родителей или иных законных представителей;
- проживающих в семьях, находящихся в социально опасном положении;
- самовольно оставивших семью;
- не имеющих места жительства, места пребывания и/или средств к существованию;
- оказавшихся в иной трудной жизненной ситуации и нуждающихся в социальной помощи и/или реабилитации.

Приём и постановка несовершеннолетнего в Учреждение на социальное обслуживание осуществляется на основании одного из нижеперечисленных документов:

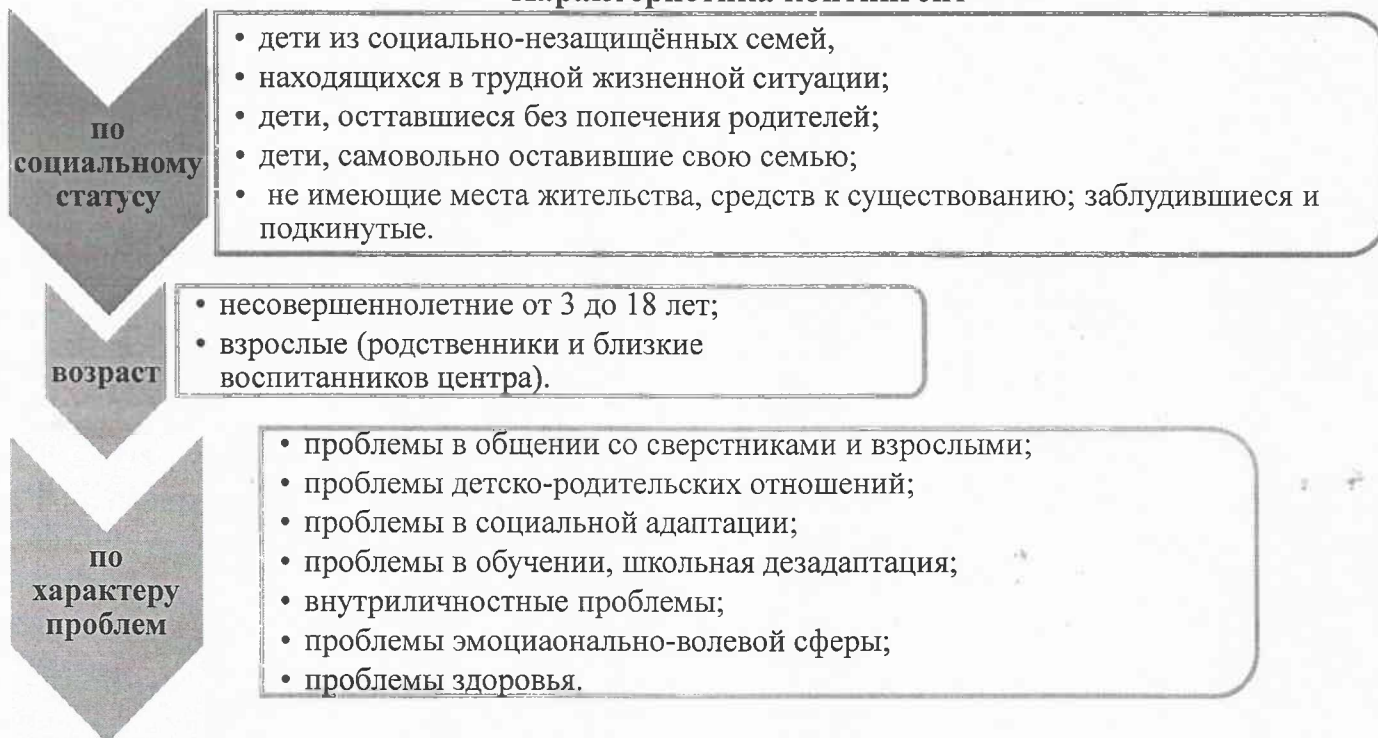
- личное обращение несовершеннолетнего;
- заявление родителей несовершеннолетнего или иных его законных представителей с учётом мнения несовершеннолетнего, достигшего возраста десяти лет;
- направление органа управления социальной защиты населения или согласованное с этим органом ходатайство должностного лица органа или учреждения системы профилактики безнадзорности и правонарушений несовершеннолетних;

-постановление лица, производящего дознание, следователя или судьи в случаях задержания, административного ареста, заключения под стражу, осуждения к аресту, ограничению свободы, лишения свободы родителей или законных представителей несовершеннолетнего;

-акт оперативного дежурного.

Несовершеннолетние, поступающие на стационарное обслуживание в Учреждение, зачисляются в списки воспитанников реабилитационного центра на основании приказа директора и находятся на полном государственном обеспечении в установленном законом порядке (обеспечиваются продуктами питания, медикаментами по нормам, одеждой и обувью).

Характеристика контингент



В течение 2023 года в ОСГБУ «СРЦДН Ракитянского района» Белгородской области проживали 45 детей.

На каждого несовершеннолетнего, поступившего в Учреждение, был собран пакет документов, необходимый для формирования личного дела воспитанника, прохождения курса реабилитации и решения вопроса о дальнейшем его жизнеустройстве, включающий в себя:

-документ – основание для помещения ребёнка в Учреждение;

-свидетельство о рождении (паспорт) ребёнка;

-личное дело школьника (с выпиской оценок, индивидуальной картой школьника с прививками);

-справка медицинского учреждения о состоянии здоровья, медицинская амбулаторная карта, сертификат о прививках (в том числе медицинский полис);

-сведения о родителях или законных представителях (паспорт, свидетельство о смерти, приговоры или решения суда, справки о болезни или розыске родителей и другие документы по требованию);

- справка о составе семьи (наличие и местожительство братьев, сестёр и других близких родственников);
- акт обследования жилищно-бытовых условий семьи;
- другие документы (сведения, информация), необходимые для проведения мероприятий по социальной реабилитации.

При поступлении все несовершеннолетние прошли лабораторное и клиническое обследование в ОГБУЗ «Ракитянская ЦРБ», после чего медицинским работником была проведена санитарно-просветительская работа.

Проведя детальный анализ информации, полученной о семье, а также, исходя из потребностей семьи несовершеннолетнего или его законного представителя, специалистами Учреждения разрабатывается Индивидуальная программа предоставления социальных услуг несовершеннолетнему и его семье (далее - Индивидуальная программа), в которой указывается форма социального обслуживания, перечень рекомендуемых услуг и мероприятия по социальному сопровождению, объём, периодичность, условия и сроки их предоставления.

Индивидуальная программа имеет рекомендательный характер, но является обязательной для специалистов Учреждения.

Перечень реабилитационных мероприятий формируется с учётом индивидуальных особенностей и специфики трудной жизненной ситуации несовершеннолетнего (семьи), которые выявляются в ходе проведения первичной диагностики и обследования его личности (социальных проблем семьи). Сроки проведения первичной диагностики – не более 7 рабочих дней с момента постановки (зачисления) несовершеннолетнего (семьи) на социальное обслуживание.

К участию в разработке Индивидуальной программы привлекаются все специалисты, осуществляющие первичную диагностику и обследование личности несовершеннолетнего (социальных проблем семьи).

Перечень социальных услуг формируется на период, достаточный для решения выявленных проблем, но не более чем на 3 года на заседании Социального-медико-психолого-педагогического консилиума (далее – СМППК), созданного в Учреждении с целью координации деятельности по оказанию социальных услуг воспитанникам (семьям) и оценки эффективности проводимых мероприятий.

Реализация Индивидуальной программы обеспечивает комплексность и непрерывность предоставления следующих видов социальных услуг:

- социально-бытовые, направленные на поддержание жизнедеятельности воспитанников в быту;
- социально-медицинские, направленные на поддержание и улучшение здоровья воспитанников;
- социально-психологические, направленные на коррекцию психологического состояния воспитанников для их адаптации в обществе, коррекцию эмоционально-волевой сферы;
- социально-педагогические, направленные на профилактику возникновения социальной дезадаптации, развитие навыков общения и культуры поведения, познавательных процессов, учебной и трудовой деятельности, помощь в решении

проблем социализации и построении конструктивных отношений со сверстниками, а также помощь в профессиональном самоопределении;

-социально-правовые, направленные на оказание юридической помощи, защиту законных прав и интересов воспитанников;

-срочные социальные услуги – направленные на оказание неотложной помощи обратившемуся.

Несовершеннолетние проживают (круглосуточное пребывание) в Учреждении в двух разновозрастных группах (гр. мальчиков, гр. девочек), наполняемость каждой – не более 8 человек.

Воспитанники обеспечиваются шестиразовым питанием. В рационе используются только свежие и качественные продукты. Приготовление пищи осуществляется согласно меню – раскладки. Дети получают питание в соответствии с физиологическими нормами. Ежедневно осуществляется витаминизация третьих блюд. Также в период сезонных заболеваний гриппом и ОРВИ в рацион воспитанников включены продукты с большим содержанием фитонцидов для защиты от вирусных инфекций.

Почти все дети, поступающие в Центр – педагогически запущенные.

В результате диагностики было выявлено, что скудный словарный запас имеют 14 детей, почти у всех воспитанников слабо сформированы учебные навыки, социально-педагогическая запущенность наблюдалась у 67% воспитанников, а соблюдением правил личной гигиены и самообслуживания пренебрегали 70% детей.

С детьми, нуждающимися в педагогической коррекции, социальными педагогами была проведена коррекционная работа в форме групповых и индивидуальных занятий, из них: групповых – 146, индивидуальных занятий - 1370, а также свыше 1000 бесед и консультаций.

В 2023 учебном году воспитанники центра, достигшие школьного возраста, обучались по основной общеобразовательной программе и УМК «Школа России» в МОУ «Ракитянская средняя общеобразовательная школа №2 им. А.И. Цыбулёва», МОУ «Ракитянская средняя общеобразовательная школа №3 им. Н.Н. Федутенко».

Доставка воспитанников к образовательным учреждениям осуществляется в сопровождении социального педагога, ведётся постоянный тесный контакт с учителями и классными руководителями, оказывается помощь при подготовке домашнего задания.

В 2023 г. все учащиеся 5-8 классов были допущены к сдаче переводных экзаменов. Были разработаны индивидуальные коррекционные и развивающие программы, направленные на формирование математических, временных, зрительно-пространственных представлений, развитие графических навыков, культуры поведения и общения.

Два воспитанника сдали ОГЭ, поступили в Агротехнологический техникум, одна воспитанница сдала ЕГЭ – поступила в НИИ БелГУ.

С целью социализации воспитанники центра принимали участие во всех общественных мероприятиях районного и областного уровня. В течение года несовершеннолетние нашего центра участвовали и заняли призовые места в конкурсе рисунков «Охрана труда», конкурсе творческих работ, посвящённых «Дню Победы», Дню флага Белгородской области, конкурс детских рисунков, посвящённый Дню

правовой помощи детям и т.д.

Социально-педагогическая реабилитация также включала в себя организацию досуга и педагогической помощи, различных видов деятельности подростков, поддержку детского движения, его развитие. Социальными педагогами центра разработаны и реализованы совместно с воспитателями коррекционно-развивающие занятия по следующим направлениям:

1. Формирование навыков личной гигиены и самообслуживания;
2. Формирование здорового образа жизни;
3. Формирование навыков общения и культуры поведения;
4. Формирование положительного отношения к учебной деятельности;
5. Формирование антинаркотического и антиалкогольного стереотипа поведения;
6. Интеллектуальное развитие несовершеннолетних;
7. Нравственно-патриотическое воспитание детей;
8. Формирование навыков экологической культуры;
9. Формирование эстетической культуры;
10. Правовое воспитание;
11. Формирование культуры речи и искоренение сквернословия.

Все воспитанники центра посещали занятия в кружках по интересам:

- кружок оригами «Волшебный квиллинг»;
- кружок тестопластики «Чудо-тесто»;
- кружок пирографии «Особая кисть»;
- кружок «Веселые краски»;
- кружок «Умелая иголочка»;
- кружок «Мягкая игрушка»
- театр – студия «Театральная палитра».

В результате проведённой работы практически все дети (порядка 90% воспитанников) показали положительную динамику: улучшилась речь, расширился и пополнился словарный запас, повысилась общая осведомлённость, частично или полностью сформированы математические и временные представления, преодолены пробелы в знаниях. Удалось заинтересовать ребят учёбой, этому способствовали открывающиеся перед ними в центре жизненные перспективы, и они успешно овладели знаниями.

В центре активно велась работа по профилактике дезадаптации и сохранению нервно-психического здоровья воспитанников, включающая в себя мероприятия, направленные на профилактику правонарушений и использование ПАВ (психоактивные вещества). За 2023 г. было проведено 47 занятий, по результатам, которых можно сделать следующие выводы: категорически отрицательное отношение к употреблению ПАВ показали 60% воспитанников; усвоили правила, нормы поведения и общения - 85% детей.

Социальная реабилитация воспитанников осуществлялась с использованием трудотерапии, по следующим направлениям:

- приобщение детей к повседневному, постоянному труду и самообслуживанию (стирка личных вещей, уборка комнат);

- хозяйственно-бытовой труд (уборка помещений, дежурство в столовой, уборка территории, работа на приусадебном участке);
- включение подростков в коллективные формы общественно-полезного труда;
- развивающий творческий труд.

В целях противодействия проникновению экстремистской идеологии в подростковую среду, недопущения национализма, неадекватных проявлений среди детей и подростков, в ОСГБУ «СРЦДН Ракитянского района» Белгородской области были проведены мероприятия, направленные на предупреждение экстремизма, ксенофобии, воспитания терпимости, толерантности и уважения к представителям различных вероисповеданий и национальностей, включающие в себя: оформление информационных уголков, выставок рисунков и поделок, проведение смотров – конкурсов наглядно – агитационных материалов, а так же проведение профилактических бесед и досуговых мероприятий.

Также, одним из действующих этапов профилактики выступает организация разностороннего познавательного досуга и занятости детей и подростков во внеурочное время, и, в первую очередь – это формирование у них патриотических качеств личности, способствующих становлению духовно-богатого и социально-активного гражданина, знающего и уважающего свою культуру, традиции и обычаи.

С этой целью, в 2023 году в учреждении было проведено 31 мероприятие, включающее в себя: 7 индивидуальных профилактических и разъяснительных бесед, 3 информационных часа, 5 конкурсов рисунков, 4 концерта, 4 тематические выставки, изготовление плакатов, 2 стихотворных и 1 песенный конкурсы, 5 интеллектуальных викторин, 3 спортивных праздника и эстафеты, тематические встречи и литературные гостиные, просмотр видеосюжетов и презентаций, а также обязательное анкетирование детей с целью определения уровня сформированности их личностных качеств.

Действенным механизмом, формирующим позитивное отношение к жизни стало вовлечение несовершеннолетних в волонтерскую деятельность.

В рамках регионального проекта «Внуки Победы. Прохоровка» воспитанники учреждения и подростки из семей, состоящих на социальном сопровождении взяли шефство над старыми захоронениями участников ВОВ, провели акции «Весенняя неделя добра», «Чистота вокруг нас», «Мы помним, мы гордимся», «Свеча памяти» и др.

Большой интерес и отклик у ребят вызывает участие в подготовке мероприятий для семей мобилизованных. Так, к 23 февраля воспитанники представили видеопоздравление «Защитникам Родины посвящается», в преддверии Пасхи провели акцию «Добрые пасхальные письма», а к 9 мая – акцию «Письма Победы». Кроме этого, большая роль отведена проведению добровольческих акций для пожилых граждан, проживающих на близлежащих улицах. Ребята с удовольствием готовят поздравительные открытки, мастерят сувениры и записывают видеоролики к памятным датам.

Кроме этого, в учреждении функционирует детское патриотическое объединение «Правнуки Победы», в рамках работы которого проводятся мероприятия, способствующие патриотическому воспитанию детей и подростков и предупреждающие влияние на них негативных социальных явлений.

Проблему социализации детей и подростков помогают решить теоретические и практические мероприятия, способствующие формированию навыков социального взаимодействия и расширению социальных связей, их личностному и профессиональному самоопределению. По этому направлению, было проведено 20 мероприятий, из них: 8 теоретических занятий (круглый стол, беседы, воспитательные и информационные часы, лекции и др.) и 12 практических, включая 2 тренинга и 1 арт-терапевтическое занятие. Общее количество участников составило 57 человек – это дети и подростки «группы риска» в возрасте 12 – 18 лет, из них: 16 лет – 6 чел.; 15 лет – 14 чел.; 14 лет – 13 чел.; 13 лет – 14 чел.; 12 лет – 10 чел. Каждое теоретическое занятие закреплялось практическим навыком. Например, после проведения круглого стола «Правила знакомства» проходит практическое мероприятие «Обучение навыкам самопрезентации», где подростки учатся развивать уверенность в себе и представлять собственный образ окружающим, или же после познавательной беседы «Разговоры деловые, бытовые, дружеские» ребята обучаются нормам социального взаимодействия на практическом занятии «Обращение к прохожим», формируя при этом навыки участия в свободной беседе, а также воспитание дружелюбности и отзывчивости в общении.

Профориентационная работа с несовершеннолетними представлена, преимущественно, проведением экскурсий в социально значимые учреждения и на предприятия района. Такой формат выбран для того, чтобы дети и подростки имели возможность ознакомиться с организацией производства, наблюдать представителей разных профессий в рабочей обстановке или в процессе их деятельности.

Общее количество экскурсионных посещений составило – 15, из них: 11 очных и 4 в дистанционном формате. Экскурсионная группа состояла в среднем из 7 – 11 человек, периодичность экскурсий – 2 - 3 раза в месяц.

За этот период были посещены: учреждение здравоохранения ОГБУЗ «Ракитянская ЦРБ», редакция газеты «Наша жизнь», филиал ФГУП «Почта России», отделение ОАО «Сбербанк России», МАУ «Многофункциональный центр предоставления государственных и муниципальных услуг», Управление ПФР, паспортный стол и миграционная служба, Центр занятости, Агротехнологический техникум, парикмахерская, аптека, супермаркет, а также предприятия района – ОАО «Ракитянский арматурный завод», транспортная компания ООО «Негабаритика», птицефабрика агропромышленного комплекса «БЭЗРК-Белгранкорм».

Также, большое внимание в учреждении уделяется развитию системы дополнительного образования (правовое воспитание и формирование законопослушного поведения – рабочая программа «Мораль и право», профессиональная ориентация – рабочая программа «Как сделать свой выбор в профессии», обучение финансовой грамотности – рабочая программа «Мой бюджет», формирование семейных ценностей – рабочая программа «Все начинается с семьи», формирование культуры поведения – рабочая программа «Этикет»); пропаганде здорового образа жизни (физкультурно-оздоровительный кружок «Ступени здоровья») и вовлечение детей и подростков в кружковую деятельность (творческие объединения «Умелая иголочка», «Чудо-тесто», «Мягкая игрушка», «Пирография», «Квиллинг»).

Для приобщения несовершеннолетних к нравственным и духовным ценностям православной культуры дети регулярно посещали Воскресную школу при Свято-Никольском храме, присутствовали на богослужениях.

В тесном взаимодействии с ТКДН и ЗП, а также со всеми субъектами системы профилактики реализуется комплекс мер по активному приобщению детей и подростков из семей, находящихся в трудной жизненной ситуации к культуре, искусству, а также вовлечению их в военно-патриотическую работу, волонтерскую деятельность, спортивное и творческое развитие.

Так, реализация плана мероприятий в рамках межведомственной комплексной операции «Подросток» (34 мероприятия) и «Каникулы» (50 мероприятий) включила в себя теоретические и практические мероприятия, способствующие успешной социализации, личностному и профессиональному самоопределению детей и подростков; тематические встречи со специалистами субъектов профилактики (инспектор ГПДН ОМВД России по Ракитянскому району, представители прокуратуры, сотрудники УСЗН, Агротехнологического техникума, Центра занятости Ракитянского района); групповую работу по пропаганде ЗОЖ: ролевые и спортивные игры, тематические часы, просветительские беседы, тренинги, акции и др.

Культурно-досуговые учреждения района, библиотеки, Ракитянский краеведческий музей, Дворец имени князей Юсуповых активно привлекает воспитанников Центра, а также детей и подростков из семей, состоящих на социальном сопровождении к участию в культурно-досуговых мероприятиях, проводимых на территориях сельских и городских поселений.

За 2023 года для ребят было проведено 19 развлекательных программ, включая Новогодние и Рождественские посиделки, Масленичные гулянья и Пасхальные акции; 10 тематических мероприятий, приуроченных к празднованию «Дня защитника Отечества», «Международного женского дня», «Праздника весны и труда», «Дня Победы», «Дня защиты детей», «Дня России» и др.; 5 мастер-классов по декоративно-прикладному творчеству и флористическому искусству, а также концертные программы, экскурсии, литературные часы и квест-игры.

Параллельно проводится работа с семьями воспитанников: детально обследуется положение, собираются сведения о родителях, опекунах, о структуре семьи и ее психологическом климате. Работа осуществляется в тесном взаимодействии с органами внутренних дел, КДН и ЗП, управлением социальной защиты населения, с главами сельских и городских поселений и др.

Проводится психологическая диагностика с родителями, оформляются карты психологической реабилитации семьи, проводятся индивидуальные беседы и консультации родителей специалистами центра, групповые занятия (спец. по соц. работе, педагог-психолог, соц. педагог), осуществляется патронаж семей несовершеннолетних находящихся в учреждении:

- проведено бесед с родителями – 190;
- подобрана и проведена диагностика семьи – 43;
- осуществлено патронажей – 174;

На базе центра продолжает свою работу клуб «Преодоление» для женщин - матерей, оказавшихся в трудной жизненной ситуации. За отчетный период прошло 12

заседаний (один раз в месяц), средняя наполняемость группы – 4-6 человек.

Действует служба «Школа для родителей», целью которой является формирование ответственного родительства, повышение уровня родительской грамотности и компетентности, исключения насилия в семье. В 2023 г. было проведено 12 занятий (аналогично клубу «Преодоление» - 1 занятие в месяц).

В целях оказания помощи семье и детям, оказавшимся в трудной жизненной ситуации, в учреждении ведет свою работу консультативный пункт и служба «Телефон доверия», в который обратились 424 человека:

- Консультативный пункт – 275;
- «Телефон доверия» - 149.

Анализ обращений показал, что наиболее часто в службу социально-психологической поддержки поступают следующие вопросы:

-социальные: оформление недостающих документов, трудоустройство, льготы, жилищные вопросы, некачественные товары;

-педагогические: конфликты в классе с учителем/сверстниками, трудности в усвоении школьных предметов, переживания по поводу сдачи ЕГЭ, ОГЭ, досуг несовершеннолетних в летний период;

-психологические: семейные отношения, конфликты с коллегами, взаимоотношения с детьми, психологические особенности детей, личностные особенности;

-другие: проблемы с внешностью, лишним весом, здоровьем и т.д.

2.3.2. Образовательная деятельность

Образовательно-воспитательный процесс в Учреждении осуществлялся в соответствии с дополнительной общеобразовательной общеразвивающей программой социально-гуманитарной направленности «Твой путь к себе» для детей и подростков 3-18 лет.

Программа ориентирована на изучение психологических особенностей личности, познание мотивов своего поведения, изучение методик самоконтроля, формирования личности как члена коллектива, а в будущем как члена общества.

Содержание и организация образовательного процесса регламентируются годовым планам, который составляется с учётом специфики реабилитационного центра и профессиональным уровнем педагогического коллектива, перспективно-календарными планами педагогов, сеткой занятий и режимом дня несовершеннолетних.

Отслеживание уровня развития детей осуществляется на основе педагогической диагностики, проводимой в форме:

- диагностических занятий (по каждому разделу программы);
- диагностических срезов;
- наблюдений, итоговой непосредственно-образовательной деятельности с детьми;
- взаимопросмотров.

Далее, по всем параметрам проводится педагогический мониторинг и необходимая коррекционная работа.

Для обеспечения комплексного подхода к оценке итоговых и промежуточных результатов освоения дополнительной общеобразовательной общеразвивающей программы, проводится мониторинг по направлениям работы.

Анализ результатов мониторинга, проведённого в конце учебного 2022-2023 учебного года, показал, что уровень овладения детьми необходимыми знаниями, навыками и умениями по всем направлениям, а также уровень развития интегрированных качеств воспитанников соответствует возрасту.

Хорошие результаты достигнуты, благодаря использованию в работе методов, способствующих развитию самостоятельности, познавательных интересов детей, созданию проблемно-поисковых ситуаций и обогащению предметно-развивающей среды.

Мониторинг качества освоения образовательных направлений дошкольниками



Вывод: мониторинг детского развития показал, что наиболее развиты следующие интегрированные качества: овладение предпосылками учебной деятельности; овладение средствами общения и способами взаимодействия; физическое развитие; любознательность; активность; эмоциональная отзывчивость; представление о себе, семье, обществе, государстве, мире и природе; умение управлять своим поведением.

Следует отметить, что в целях повышения мотивационной готовности детей и активизации их познавательных процессов, образовательная деятельность строится преимущественно в игровой форме, а созданная развивающая предметно-пространственная среда обеспечивает возможность общения и совместной деятельности детей (в том числе детей разного возраста) и взрослых, двигательной активности детей, а также возможности уединения. Насыщенность среды соответствует возрастным возможностям несовершеннолетних и содержанию образовательной программы.

Образовательное пространство оснащено средствами обучения и воспитания (в том числе техническими), соответствующими материалами, в том числе расходным игровым, спортивным, оздоровительным оборудованием, инвентарём (в соответствии со спецификой программ).

Разнообразие материалов, оборудования и инвентаря (в здании и на участке) обеспечивают:

-игровую, познавательную, исследовательскую и творческую активность всех воспитанников, экспериментирование с различными материалами (в том числе, с песком и водой);

-двигательную активность, в том числе развитие крупной и мелкой моторики, участие в подвижных играх и соревнованиях;

-эмоциональное благополучие детей во взаимодействии с предметно-пространственным окружением; возможность самовыражения детей.

Полифункциональность материалов даёт возможность разнообразного использования различных составляющих предметной среды, например, детской мебели, матов, мягких модулей, ширм и т.д.

Наличие полифункциональных (не обладающих жестко закреплённым способом употребления) предметов, в том числе природных материалов, пригодных для использования в разных видах детской активности, также способствует разнообразию их использования детьми и педагогами.

Вариативность среды предполагает наличие в групповой комнате различных пространств (игровых зон), а также разнообразных материалов, игр, игрушек и оборудования, обеспечивающих свободный выбор детей; периодическую сменяемость игрового материала, появление новых предметов, стимулирующих игровую, двигательную, познавательную и исследовательскую активность детей.

Безопасность предметно-пространственной среды и её элементов отвечает всем требованиям по обеспечению надёжности и безопасности их использования, ведётся постоянный контроль за исправностью и сохранностью материалов и оборудования.

2.3.3. Медицинская реабилитация несовершеннолетних

Медицинская реабилитация является составной частью общей реабилитации, в ходе которой воспитанники обследуются лабораторно и клинически, а также проходят курс лечебных мероприятий, направленных на сохранение и укрепления здоровья. Это способствует выявлению заболеваний на ранней стадии и скорейшему выздоровлению несовершеннолетних.

За отчётный период все воспитанники получили квалифицированную медицинскую помощь и прошли курс медицинской реабилитации, получили стационарное и/или амбулаторное лечение в районной больнице:

Педиатр – 45 несовершеннолетних, стоматолог -11, хирург – 5.

В 2023 году проведена диспансеризация детей, по результатам которой составлен план дообследования и реабилитации на каждого ребёнка.

Два раза в год проводится сезонная профилактика гриппа, ОРВИ. Ежегодно все воспитанники и сотрудники центра прививаются против гриппа. Профилактические прививки, проводятся согласно возраста н/л и графика, совместно с детской консультацией ОБГУЗ «Ракитянская ЦРБ».

За отчётный период вспышечной заболеваемости в Учреждении не зарегистрировано.

Администрацией регулярно осуществляется контроль за санитарно-гигиеническим состоянием учреждения. Согласно плану проводится витаминизация, профилактические мероприятия. Тема здоровья несовершеннолетних является одной из главных на совещаниях и консультативных советах.

Большое внимание уделяется проблеме подростковой и детской наркомании, токсикомании, антитабачной зависимости. Регулярно медицинскими работниками Учреждения проводятся мероприятия по темам «Борьба со СПИДом», «ВИЧ-это

серьёзно!», «Здоровым быть или поговорим о вредных привычках», «Дурманящая гибель», «Пассивное курение: учусь делать здоровый образ жизни» и др., в которых активно участвуют подростки учреждения.

Систематически проводятся мероприятия по закаливанию воспитанников. Ежедневная утренняя гимнастика, регулярные спортивные занятия и мероприятия, санитарно-гигиенические процедуры являются обязательными мероприятиями, направленными на сбережение и укрепление здоровья воспитанников центра.

Анализ работы показал, что все мероприятия, запланированные на начало года, выполнены в полном объеме.

Вывод: результатом невысокой заболеваемости воспитанников является своевременный медицинский контроль со стороны медицинских работников, отслеживание результатов состояния заболеваемости детей, выполнение натуральных норм питания, соблюдение суточной калорийности рациона блюд. В течение всего года нормы основных продуктов питания выполнены на 90-100%. Следует отметить работу всего коллектива пищеблока от доставки продуктов до выхода готового продукта. Постоянно дети получают свежие фрукты и овощи, соки, витамины, молочную продукцию и т. д. Ведется контроль и за ослабленными детьми, детьми в адаптационный период.

Следует продолжать работу по укреплению здоровья детей, постоянно держать на контроле часто и длительно болеющих детей, внедрять новые формы работы по ЗОЖ с детьми, родителями и сотрудниками.

2.3.4. Методическая работа

В ОСГБУ «СРЦДН Ракитянского района» Белгородской области работают педагоги с разным уровнем профессионального мастерства, поэтому основной задачей в организации методической работы Учреждения является оказание реальной, действенной помощи всем членам коллектива, а именно:

- совершенствование педагогического мастерства;
- развитие профессиональной компетентности участников образовательного процесса;
- формирование потребностей педагогов в самообразовании;
- раскрытие творческого потенциала и предотвращения недостатков в работе;
- оказание методической помощи по освоению и внедрению инновационных технологий в воспитательно-образовательный процесс (в соответствии с ФГОС);
- создание условий для организации работы (оформление предметно-развивающей среды) с целью полноценной реализации образовательных направлений.

Методическая работа в Учреждении осуществляется в течение всего календарного года, соединяясь с повседневной практикой педагогов и воспитателей, и проводится в форме: тематических педсоветов, проблемных семинаров, семинаров-практикумов, открытых мероприятий и т.д.

В 2023 учебном году с педагогическими работниками было проведено 6 семинаров-практикумов, на которых уделено внимание обучению воспитателей находить подход к ребёнку, изучению средств конструктивного общения педагога с

воспитанниками, способам подготовки и использования наглядного материала на занятиях с детьми, обобщению педагогического опыта воспитателей, работе по самообразованию.

За 2023 год в учреждении разработано 10 рабочих программы:

- комплексная программа по основным видам деятельности службы экстренного реагирования «Скорая социальная помощь»;
- программа по профилактике социальной дезадаптации и оптимизации детско-родительских отношений «Я, моя семья и мир вокруг меня»;
- программа «Как достичь семейного счастья» по формированию семейных ценностей в семьях, состоящих на социальном сопровождении;
- программа по правовому воспитанию несовершеннолетних «Эти непростые отношения с законом»;
- программа организации летнего отдыха, оздоровления и занятости детей «Счастливое детство».
- программа социально-культурной реабилитации «Дни добра» для родителей, воспитывающих детей-инвалидов и детей с ОВЗ (для использования в работе микрореабилитационного кабинета);
- программа социально-психологической адаптации «Подари улыбку детям» для родителей, воспитывающих детей-инвалидов и детей с ОВЗ (для использования в работе микрореабилитационного кабинета);
- программа использования физкультурных занятий нетрадиционной направленности (на основе программы «Нетрадиционные методы занятий физической культурой», под редакцией Ж.Е. Фирилевой, Е.Г. Сайкиной);
- программа формирования здорового образа жизни через различные виды деятельности «Зажги светофор здоровья».
- программа формирования потребности в здоровом образе жизни «Здоровым быть здорово!».

Разработано и распространено: буклетов и памяток – 24 наименования в количестве 480 шт. («8 советов родителям подростков», «Аддиктивное поведение у подростков. Советы родителям», «Детское воровство. Информация для родителей». «Как помочь сказать НЕТ», «Мотивация детей», «Мотивы отклоняющегося поведения», Памятка для родителей «Вместе легче» Часть 1, Памятка для родителей «Вместе легче» Часть 2, «Подростковый кризис», «Правонарушение и профилактика подростковой преступности», «Психолог рекомендует», «Родителям о подростках» и др.), рекомендаций для родителей – 2 наименования, 140 шт.

Со всеми сотрудниками регулярно проводятся технические занятия по изучению требований к санитарно-эпидемиологическому режиму учреждения, ознакомлению с нормативной документацией и требованиями к её ведению.

Большое внимание уделяется изучению ФЗ – 442 «Об основах социального обслуживания граждан в Российской Федерации» и нормативным документам, принятым в рамках реализации данного закона.

Ежеквартально проводится анализ выполнения требований к объёмам и качеству социальных услуг, предоставляемых воспитанникам и их семьям.

В 2023 году Учреждение участвует в реализации муниципального проекта «Создание службы экстренного реагирования «Скорая социальная помощь», получившего субсидию в третьем конкурсе НКО в размере 199 тыс. 312 руб. (проект реализуется на базе учреждения), а также в реализации муниципального проекта «Формирование навыков безопасности жизнедеятельности у детей образовательных учреждений Ракитянского района «Формула твоей безопасности».

Особое место в методической работе отводится повышению квалификации педагогов через открытый показ непосредственно образовательной деятельности, основная цель которого - пропаганда опыта, системы работы, авторских находок.

Открытые показы проводятся не только опытными, но и начинающими педагогами, что позволяет поддержать в них уверенность, веру в свои силы, представить пусть небольшой, но опыт своей работы для педагогической аудитории. Эффективно проходят взаимопосещения, презентации, смотры-конкурсы, позволяющие также продемонстрировать педагогу свои творческие находки, распространить опыт работы.

Необходимым условием сохранения профессиональной компетентности педагогов является сформированная потребность в самообразовании. Самообразование педагогов в Учреждении происходит через разнообразные формы. Темы для самообразования подбираются в начале учебного года, с учётом индивидуального опыта и профессионального мастерства каждого педагога, исходя из его желаний. Результатом усилий педагога по самообразованию является его совершенствование работы с детьми, рост его профессионального мастерства. Форма отчетности разнообразна: выступления на различных уровнях, открытые занятия и показы, собеседования, составление планов, самоанализ, участие в конкурсах и т.п.

Вывод: коллектив Учреждения целенаправленно и планомерно работает над повышением качества образования через обновление его содержания; внедрение современных образовательных технологий, которые способствуют созданию благоприятных условий для самореализации участников воспитательно-образовательного процесса.

3. Анализ материально-технического обеспечения

3.1. Административно-хозяйственная деятельность

ОСГБУ «СРЦдН Ракитянского района» Белгородской области отвечает всем гигиеническим и санитарным требованиям, а именно: требования к условиям и режиму воспитания и обучения детей выполняются; санитарно-гигиеническое состояние, температурный и световой режим соответствует требованиям СанПиНа.

Здание снабжено системой центрального отопления, вентиляцией, водопроводом. Всё эксплуатационное оборудование находится в исправном и рабочем состоянии.

Участок освещён, имеет игровые площадки, оснащённые теньвыми навесами, малыми формами.

Территория вокруг реабилитационного центра озеленена различными видами деревьев и кустарников, имеются цветники.

В здании оборудованы музыкальный зал, 2 кабинета педагога-психолога,

медицинский кабинет. Воспитательно-образовательный процесс осуществляется на первом и втором этажах, обеспеченность учебно-наглядными пособиями составляет - 95%, спортивным инвентарём – 98%. Имеются технические средства обучения.

Группы регулярно пополняются современным игровым оборудованием, информационными стендами.

Предметно-развивающая среда соответствует возрастным особенностям детей и способствует их разностороннему развитию. Все элементы среды связаны между собой по содержанию, масштабу и художественному решению. Компоненты предметно-пространственной среды соответствуют образовательной программе, реализуемой в Учреждении и гигиеническим требованиям.

В группах созданы условия для разных видов детской деятельности: игровой, изобразительной, познавательной, конструктивной, театрализованной.

В соответствии с уставными целями и задачами за отчетный период была проведена следующая работа:

- с начала нового финансового года подготовлены и заключены все необходимые договора, обеспечивающие жизнедеятельность Учреждения;

- проведен электронный аукцион на поставку продуктов питания для воспитанников Учреждения;

- произведена подготовка центра и прилегающих территорий к осенне-зимнему периоду;

- проведен обязательный медицинский осмотр сотрудников, оформлены медицинские книжки;

- проведена замена деревянных оконных рам на первом этаже на стеклопакеты;

- проведена замена дверей внутри учреждения.

В 2023 году финансирование учреждения производилось на основе сметы расходов на соответствующий год.

3.2. Работа по обеспечению комплексной безопасности

Важным направлением деятельности в 2023 календарном году являлось обеспечение безопасности жизнедеятельности воспитанников, в том числе, обеспечение противопожарной и антитеррористической защищенности объектов учреждения.

Обеспечение пожарной безопасности.

Противопожарное состояние объектов учреждения в целом соответствует требованиям Правил противопожарного режима в Российской Федерации, утвержденным постановлением Правительства РФ от 25.04.2012 г. №390.

Состояние путей эвакуации соответствует предъявляемым к ним требованиям, обеспечена доступность подъезда пожарной техники к зданиям. Сотрудники, ответственные и осуществляющие эвакуацию несовершеннолетних, обеспечены средствами защиты органов дыхания и зрения от токсических продуктов горения, электрическими фонарями. Система противопожарного водоснабжения и первичные средства пожаротушения, средства связи исправны. Нормативная база по обеспечению ПБ в учреждении имеется, персонал с нормативными документами ознакомлен.

Приказом директора назначены ответственные лица за обеспечение пожарной безопасности в учреждении и на его объектах.

Для эвакуации людей, принятия первичных мер при возникновении пожара, эвакуации служебных документов и имущества в случаях, когда это не связано с риском для жизни и здоровья людей до прибытия пожарного подразделения на объектах учреждения созданы пожарные расчеты. Работники учреждения проходят обучение мерам пожарной безопасности в порядке, установленном Положением о проведении противопожарного инструктажа и обучения мерам пожарной безопасности работников в ОСГБУ «СРЦдН Ракитянского района» Белгородской области. Должностные лица, иной персонал, ответственный за обеспечение пожарной безопасности, прошли обучение по программе пожарно-технического минимума.

Антитеррористическая защищенность объектов учреждения.

В 2023 календарном году антитеррористическая защищенность объектов обеспечивалась:

- путем организации и обеспечения пропускного и внутриобъектового режимов на объектах, контроля их функционирования;
- с помощью инженерно-технических средств и систем охраны: КТС, металлическая входная дверь с домофоном, система видеонаблюдения;
- обучением работников и воспитанников действиям при угрозе совершения террористического акта или при его совершении;
- проведения тренировок по безопасной и своевременной эвакуации.

Деятельность специалистов по обеспечению необходимой степени антитеррористической защищенности объектов осуществлялась в соответствии с разработанными в учреждении организационно-распорядительными документами по вопросам:

- организации пропускного и внутриобъектового режимов на объектах и осуществления контроля их функционирования;
- назначения лиц, ответственных за обеспечение антитеррористической защищенности объектов;
- информирования работников объектов о требованиях к антитеррористической защищенности и осуществления пропускного и внутриобъектового режимов на территории;
- организации проведения с сотрудниками инструктажей по действиям при обнаружении на объектах (территориях) посторонних лиц и подозрительных предметов, а также при угрозе совершения террористического акта или при его совершении.

В здании реабилитационного центра пропускной и внутриобъектовый режимы обеспечиваются дежурным персоналом, охрана осуществляется Ракитянской территориальной группой филиала – ФГУП «Охрана» ВНГ России по Белгородской области по вызову с помощью КТС.

4. Основные выводы

Представленный анализ деятельности ОСГБУ «СРЦДН Ракитянского района» Белгородской области за 2023 год позволяет сделать вывод о выполнении поставленных задач и стабильном развитии Учреждения.

Особое внимание уделяется медицинской реабилитации воспитанников - это соблюдение режима дня, закаливающие процедуры и мероприятия проводятся совместно с медицинским работником.

Профессиональный уровень всех специалистов коллектива соответствует требованиям для выполнения целей и задач, поставленных перед Учреждением. Воспитательная и образовательная работа ведется в соответствии с годовым планом. Осуществляется активная и результативная работа со всеми субъектами района.

В течение года, для организации занятости воспитанников использовались различные технологии, формы и методы социально-реабилитационной деятельности: беседы (групповые и индивидуальные) с демонстрацией презентаций, индивидуальная и коллективная работа с детьми; организация занятий по интересам; художественное чтение; проведение традиционных и тематических мероприятий; экскурсии, тематические прогулки; игры (настольная, сюжетно-ролевая, подвижная, дидактическая, игра - практикум, познавательная-развивающая и деловая, дискуссии) и игровые упражнения, спортивные соревнования, игры на воздухе.

Велось активное вовлечение детей в коллективно-творческую жизнь Центра, что способствовало формированию уверенности в себе, положительного эмоционального настроения, атмосферы «сотрудничества» в коллективе, а также снижению эмоционального напряжения.

5. Основные задачи учреждения на 2024 год

1. Продолжить выполнение задач Центра, определенных годовым планом работы Учреждения.

2. Обеспечить психолого-медико-педагогическую реабилитацию детей, в том числе реализация мероприятий по оказанию детям психологической (психолого-педагогической) помощи, включая организацию психопрофилактической и психокоррекционной работы.

3. Совершенствовать работу по социальной защите воспитанников в соответствии с действующим законодательством: защита жилищных, материальных, имущественных и личных прав воспитанников.

4. Совершенствовать образовательно-воспитательный процесс, путем внедрения новых форм взаимодействия.

5. Совершенствовать методическую работу; обеспечить непрерывный профессионально-личностный рост и повышение квалификации специалистов Учреждения с использованием дистанционных форм обучения (вебинары, видеоконференции, дистанционные курсы повышения квалификации), а также развитие их творческой активности.

6. Укрепление и дальнейшее развитие материально-технической базы Учреждения.